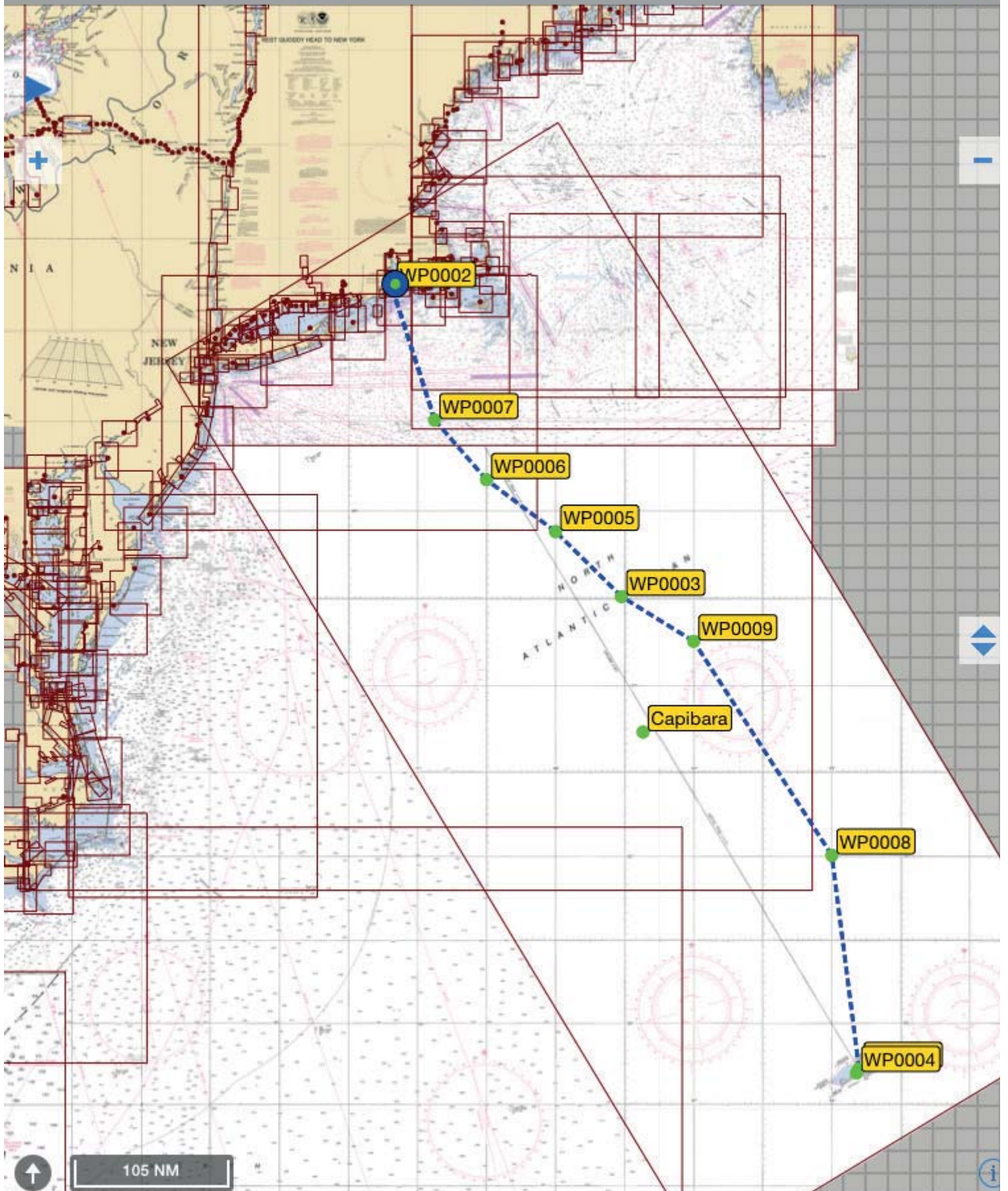


TEKST & FOTO SIGNE STORR

FÅ HJÆLP TIL REJSEN

Weather routing

"Vi får det vejr, der kommer." Sådan tænkte vi om bord på Capibara, da vi første gang sejlede over Atlanten. Vi fulgte den klassiske rute og hentede ingen vejrfiler ned undervejs. Og det vejr, der kom, var bl.a. ingen vind og modvind! Da vi i sommer sejlede retur over Atlanten, havde vi allieret os med en weather router, og det er ikke sidste gang, vi gør det. Hvorfor ikke sejle med vinden agten for tværs hele vejen, hvis det er muligt? Vi gjorde brug af amerikanernes foretrukne weather-router Chris Parker, og har spurgt ham, hvad weather routing er.





Sådan kan man også sejle over Atlanten: Med vinden agten for tværs.

Om bord på Capibara havde vi aldrig hørt weather routing, før vi deltog i en fælles sejlads fra British Virgin Islands til Newport, USA med stop på Bermuda. Her var weather routeren Chris Parker tilknyttet sejladsen, og jeg skal ærligt indrømme, at vi syntes, at de øvrige amerikanske sejlere gik meget op i vejret!

Da vi skulle videre fra Bermuda mod USA skulle vi krydse Golfstrømmen, og i den forbindelse havde den selvsamme weather router givet os nogle koordinater. Vi forstod dog kun de koordinater, ud fra hvilke der enten stod entry point eller exit point. De andre gav ingen mening, og vi satte derfor den direkte kurs mod Golfstrømmen. Der gik dog ikke meget mere end et døgn, før vi havnede i, hvad der tilsyneladende var kraftig modstrøm – midt på Atlanten! Vi kiggede på koordinaterne igen og kunne regne

ud, at disse koordinater nok også var nogle, vi skulle sejle efter. Vi omdirigerede kursen og sejlede ud af modstrømmen – og anerkendte værdien af en weather router! Da vi i sommer skulle sejle tilbage over Atlanten, besluttede vi os derfor for at gøre brug af samme weather router. Første strækning var fra Ft. Lauderdale til Bermuda, hvor der i lige linje er ca. 900 sømil. Chris Parkers rute sendte os dog langt fra den direkte rute, og i stedet mod nord i Golfstrømmen på en rute, der var mere end 200 sømil længere. Vi var til at starte med lidt skeptiske, men det blev hurtigt gjort til skamme. Chris Parker ledte os uden om et vindstille område nord for Bahamas, og med hjælp fra Golfstrømmen fløj vi af sted. Til trods for de ekstra sømil, nåede vi frem efter knap otte døgn med vinden agten for tværs det meste af vejen. Det var en rigtig god tur!

HVAD ER EN SSB MARINERADIO?

SSB-Radio eller Single Side Band Radio er en måde at kommunikere over meget store afstande uden behov for abonnement eller løbende omkostninger og takster.

SSB er dybest set en bølglængde som FM eller AM. SSB er en meget effektiv metode til overlejring af din stemme eller anden information på en radiobølge, og derefter overføre den pågældende radiobølge.

Et godt installeret SSB kan nå ud over 4000 sømil. Afstanden er afhængig af erfaring, vejr og øvelse i brugen af udstyret.

OM FORFATTEREN

Signe Storr har siden 2012 boet on/off på Capibara, en Allegro 30 fra 1998. I 2013 krydsede de Atlanten til Caribien, og de har siden sejlet i Caribien, Bahamas og det østlige USA. I år har parret sejlet retur over Atlanten til Europa, og Capibara ligger nu i Holland for vinteren.

Signe Storr i de hollandske kanaler på Masteruten, hvor der ventes på endnu en bro-åbning.



Vi har spurgt Chris Parker om weather routing, og hvad det kan bruges til:

Kan du forklare, hvad weather routing er?

"En typisk vejruddsig er en enkeltstående forudsigelse for det mest sandsynlige vejr. Vejr er dog ikke en eksakt videnskab, og der er derfor ofte usikkerhed i en vejruddsig.

En god weather router vurderer alle vejr-situationer, så du er opmærksom på enhver risiko for dårligt vejr, og anbefaler en sejlroute, hvor du undgår dårligt vejr, men samtidig har de bedste vilkår for at sejle. Der er computer-programmer, som kan optimere ruter for dig, men eftersom programmet altid går ud fra det mest sandsynlige vejr, så mangler programmerne evnen til at minimere risikoen for dårligt vejr, som en professionel weather router kan."

Da vi sejlede over Atlanten, spurgte du os bl.a. om, hvilket vejr vi var villige til at acceptere. Hvor specifikke og individuelle er dine vejledninger?

"De er meget specifikke. Vi har f.eks. rådgivet en singlehand-sejler, der foretrak 15-20 m/sek. vind

på sin tur over Atlanten. Og det fik han! Men vi har også rådgivet et par på en 10 meter båd, hvor den ene var paraplegiker (Paraplegi er en beskadigelse af rygmarven under halsdelen. En paraplegiker kan have lammelser i ben og underkrop). Hun måtte ikke være i vejr over 7-8 m/sek., og vinden skulle være fra agter. Dette par rådgav vi i årevis, inkl. en tur der varede 72 timer."

Har du en særlig filosofi bag dine rute-angivelser? Vi oplevede, at du bl.a. tog hensyn til, at vi ikke skulle bomme.

"Helt sikkert! Vi prøver at sætte dig op således, at de fleste af dine sejlskift, bomninger osv. sker i dagslys. De fleste lange offshore-sejladser er som regel med vinden bagfra, men mange sejlere sejler ikke særlig godt med vinden direkte bagfra. Så det tager vi også hensyn til."

Det er tydeligt i dine anbefalinger, at du ved, hvordan det er at sejle og opholde sig på en båd. Hvad er dine egne erfaringer med at sejle?

"Jeg startede med at sejle i motorbåde, da jeg var 10 år gammel, og det er nu 42 år siden. Da jeg blev teenager, begyndte jeg at sejle i sejlbåde, og jeg har siden sejlet i mange forskellige både. Fra 1993 til 2002 boede jeg på en Cheoy Lee 30 sammen med min partner Michael og vores kat. Den blev i 2002 skiftet ud til en Morgan 34, men i 2005 gik vi i land i Florida, da jeg havde brug for en bedre og mere stabil internetforbindelse i forbindelse med mit daværende job som chef-meteorolog hos Caribbean Weather Center."

Hvordan kom du igang med weather routing?

"Siden jeg var helt lille, har jeg altid været fascineret af vejret, og da jeg var syv år, begyndte jeg at lave vejruddsigter for min skoleavis. I college studerede jeg meteorologi i to år, men jeg syntes dengang, at fysikken var for svær, så jeg skiftede retning. I 1990'erne begyndte jeg at flyve drageflyver, så da finpudsede jeg min ekspertise inden for mikrometeorologi.

Men det var først i 2000, da vi begyndte vores fem års cruisingtur, at jeg igen begyndte

at interessere mig for vejret. Inden for den første måned af vores tur blev vi tre gange overrasket af en koldfront, der var stærkere end forventet, og en af dem var ikke forudsagt. Jeg tænkte, at jeg måtte kunne forudsige vejret bedre, end de kilder, vi anvendte, så jeg kontaktede derfor et par firmaer, som leverede GRIB-filer over lav båndbredde og brugte dem i stedet.

I cruisingkredse taler man jo ofte om vejret, og da det viste sig, at mine forudsigelser ofte var korrekte, så begyndte venner at kalde mig på VHF og SSB for at høre min mening om vejret. Jeg begyndte derfor at overveje at starte mit eget firma, men inden jeg kom så langt, fik jeg job hos Caribbean Weather Center. I 2010 startede jeg så endeligt mit eget firma, Marine Weather Center, hvor jeg leverer vejruddsigter og rute-angivelser til hovedsageligt lystsejlere, og har i dag to ansatte."

Hvordan kommunikerer du oftest med sejlere?

"Vi er meget unikke på dette område, for vi kan kommunikere med sejlere på stort set alle tænkelige måder, bortset fra VHF. Men den mest populære kommunikationsform er e-mail og efterfølgende SSB-radio. I 2013 investerede jeg i en specialfremstillet Yagi-antenne, som er placeret 25 meter over jorden på et teleskopiske tårn. Jeg kan dreje antennen, så den peger mod den båd, jeg kommunikerer med, og mit system er lavet, så jeg kan kommunikere med både over hele Atlanten på SSB-radioen."

Hvor sejler de fleste af dine kunder?

"De fleste af mine kunder er i den vestlige del af Atlanterhavet omkring Bahamas og i Caribien. Vi rådgiver rigtig mange amerikanske sejlere om efteråret, når de sejler mod syd til Caribien, og igen i efteråret, når de sejler mod nord igen. Vi arbejder også med mange transatlantiske både, der sejler til og fra Europa, og mange af de sejlere fortsætter vi med at arbejde med f.eks. i Middelhavet. Men vi har også både i Stillehavet, primært fra Panama til Galapagos, Marquesas og New Zealand. Så alle er selvfølgelig meget velkomne til at kontakte os."

VIL DU VIDE MERE?

Læs mere på mwxc.com. Her kan du få oplyst priser på alt fra en enkelt vejruddsig til et års abonnement. Du kan også kontakte Chris Parker på chris@mwxc.com.