

GOD OG BILLIG Garmin Homeport

Har man en Garmin kortplotter af nyere dato kan man med dette pc-program planlægge turen hjemmefra ved at tage kortet med hjem og lægge waypoints og ruter ind.

TEKST & FOTO TERJE BØLSTAD

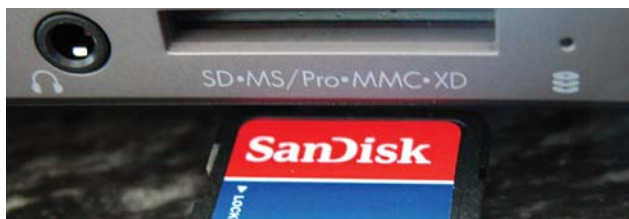
Nu behøver man ikke nødvendigvis være om bord i båden for at planlægge næste tur på kortplotteren. Du kan planlægge turen hjemme, og slippe for at tage plotteren med hjem, og skulle finde et gammelt 12 volts batteri (eller anden velegnet strømforsyning) frem. Med programmet Homeport kan du tage kortet fra plotteren, og sætte det i pc'en derhjemme, og hygge dig med at studere søkortene i fred og ro, samt tegne waypoints og ruter ind på kortet. Programmet har også andre funktioner, som kan være til stor hjælp ved planlægningen, så som søgning efter flere slags "Points Of Interest" – POIs. Det kan være restauranter, hospital, togstationer m.m. Waypoints og ruter lagres på kortet og når det sættes tilbage i kortplotteren om bord er de klar til brug.

Kortene

Programmet kan fås på et Micro SD-kort eller downloades fra internettet. Uanset hvilken måde du køber det på, har du brug for en kortlæser til SD-kort på din pc, fordi du skal sætte kortet fra kortplotteren ind i pc'en for at kunne "læse" søkortene på kortet.

Har pc'en ikke en indbygget læser til sådanne kort, skal bruges en løs kortlæser. Program og kort findes som regel på et meget lille Micro SD-kort, som igen sættes ind i en lidt større SC-adapter, der placeres i pc'en (og i plotteren).

Hvis din plotter (eller kort-GPS) har en usb-port skulle det også være muligt at overføre data til og fra pc'en med et datakabel, men det har vi ikke forsøgt.



Nyere pc'er har indbygget kortlæser. Den benyttes både til kortet med kort-programmet og søkortet til plotteren.



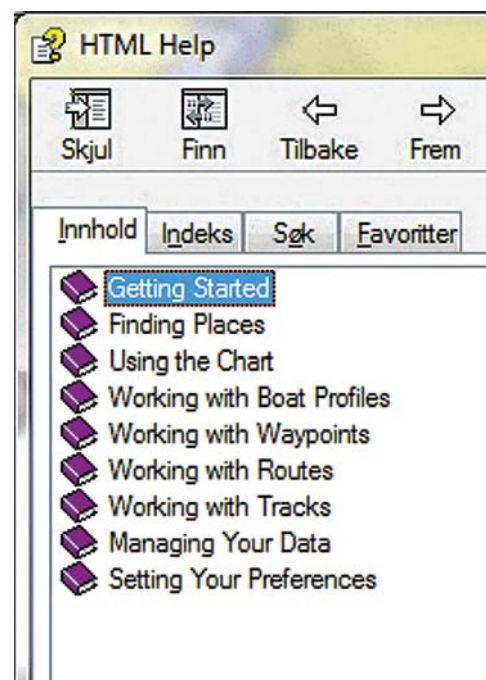
Har du en ældre pc'er skal du anskaffe dig en kortlæser. Kun kortlæsere af nyere dato kan læse så store kort som p.t. benyttes til BlueChart søkort (ofte 4 GB).

Let at komme i gang

Det tager altid lidt tid før man føler, at man behersker et nyt program. Sådant er det også med Homeport. Derfor er det vigtigt at begynde med at lære de funktioner man ved man har brug for, som f.eks. at zoome og bevæge kortet samt tegne waypoints.

Har man endnu ikke fået hentet kortet med søkortene fra bådens plotter, følger der et (groft – stiliseret) verdenskort, som man kan øve sig på.

Efterhånden opdager man flere nye egenskaber og funktioner i programmet. Heldigvis har Homeport en god hjælpemenu. Alle menuer er logiske og lette at forstå. Så det er relativt nemt at lære det vigtigste.



Programmet indeholder en god "online"-hjælp. Her er oversigten, som også viser hovedfunktionerne: Find steder, brug kortet, arbejd med bådprofiler, waypoints, ruter, spor, håndtering af data og setting af præferencer.

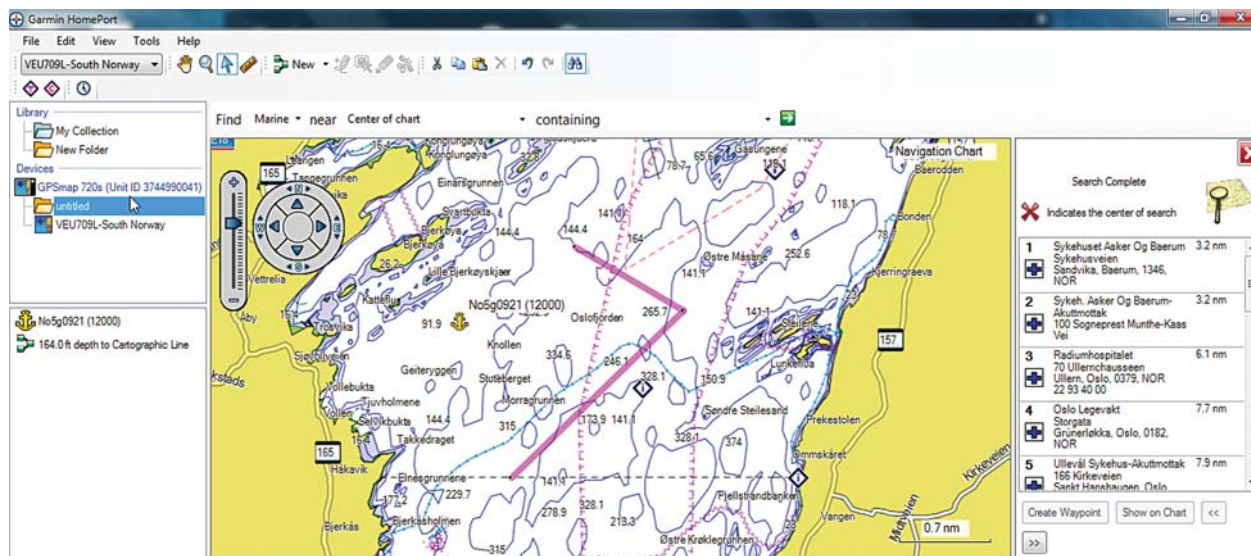
Let at installere

Efter at Homeport-programmets kort er sat i kortlæseren, er det bare at vente på at installationsprogrammet starter automatisk. Hvis det ikke sker, kan man dobbeltklikke på filen mærket Garmin_Homeport, som ligger i den øverste mappe på kortet.

Der var for øvrigt ingen problemer med installationen. Homeport kan bruges sammen med en række af Garmins kortplottere og håndholdte GPS'er med kort, inkl. GPSmap 78s. Det kræver en pc med Windows XP eller nyere. Vi testede Homeport version 2.04 både med Windows XP og Windows 7.



Når programmet startes for første gang vises tre vinduer: Et navigationskort, et fiskekort og et oversigtskort. Man kan så selv vælge hvilket kortvindue man vil beholde, og hvilket man vil fjerne fra skærmen.



Det vigtigste er kortet, hvor der kan zoomes ind og panoreres på flere måder, bl.a. ved hjælp af zoom-skalen og "retnings-hjulet" øverst i venstre hjørne. På kortet er tegnet et waypoint (med ankersymbol) og en rute (med lyserødt). Til venstre ses data og hvor de lagres. I feltet til højre vises resultatet af et find og søg.



Med Garmins pc-program kan du se de BlueChart søkort som du bruger i kortplotteren. Du kan også tegne waypoints og ruter på kortet. Programmet leveres på et kort (som vist), eller downloades fra www.garmin.com.

Opsummering

Pris:
Downloaded fra garmin.com . . 29,95 US\$
Købt som kort . . 249 kr.



- Praktisk
- Nemt at anskaffe
- Let at installere
- Meget funktionelt
- Nemt at tegne waypoints og ruter
- God vejledning
- Vi fandt ingen fejl i løbet af testen



- Kun engelsk tekst i program og vejledning

Ord og forkortelser:

GB: GigaByte.
Antal milliarder tegn.
G=Giga=1.000.000.000 (*)
MB: MegaByte.
Antal millioner tegn.
M=Mega=1.000.000 (*)
SD: Secure Data.
Navn på en type kort
Waypoint: Rutepunkt

(*) Dette er egentlig en forenkling. Følgende er korrekt:

1 MB =
1x1024x1024 Bytes.
1 GB =
1x1014x1024x1024 Bytes.

garmin.dk

Nemt at bruge

Når kortet (fra plotteren) sættes ind i kortlæseren, genkendes det, og vises til venstre – midt på – skærmen. Så kan man studere kortets søkort og tegne alle de waypoints og ruter man har brug for til at planlægge turen. Alt er let at arbejde med. En rute kan f.eks. enten bygges op med tidligere afmærkede waypoints eller tegnes direkte på kortet. Man skal nok øve sig lidt – og læse brugsanvisningen – for at lære at flytte waypoints og ændre ruter, men det er slet ikke så vanskeligt.

Spor (tracks) fra tidligere ture kan overføres fra kortplotteren (på kortet) og ændres til ruter. Programmet har også mulighed for at måle afstande på kortet, og beregne rutetider og brændstofforbrug. De sidste er baseret på egne data, som lægges ind for din båd i en "bådprofil". Det er ikke muligt at udskrive dele af de detaljerede søkort.

Resultatet efter et søg vises i sit eget felt på højre side af skærmen. Her vises nærmeste hospital. Man kan søge efter brændstof, underholdning og meget andet.

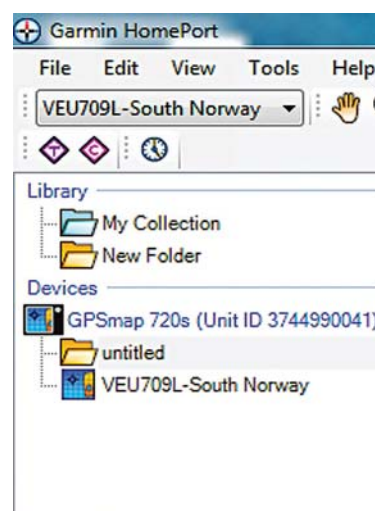
Hvis man vil, kan det meste af skærmen bruges til at vise kortet. Størrelsen på alle skærmfelter kan ændres efter ønske.



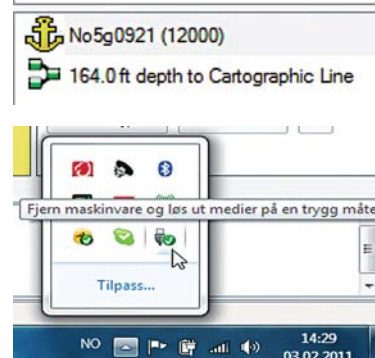
Lagring af data

Programmets koncept for organisering og lagring af data er noget af det som kan være vanskeligt at forstå – til at begynde med. Men egentlig er det meget nemt. Når man tegner et waypoint eller en rute på kortet, lagres det, og vises med symboler og navn nederst til venstre på skærmen. Disse symboler (som altså repræsenterer data) kan man så kopiere og sætte ind hvor de egentlig ønskes lagret, enten i et "Library" på pc'en, vist øverst til venstre, og/eller på kortet "Device", som derefter sættes i kortplotteren. Mapper kan også oprettes – eller fjernes – hvor man selv ønsker.

Data (waypoints og ruter) overføres til bådens kortplotter ved at tage kortet fra pc'en, og sætte den i plotteren. For at benytte de nye data, der er lagt på kortet, skal man måske bruge kortplotterens brugsanvisning.



De waypoints og ruter som er tegnet på kortet kan lagres enten i en mappe i "Library" på pc'en (se øverst) og/eller i en mappe på kortet "Devices" (se under). Når man klikker på den ønskede mappe vises indholdet i den valgte mappe (se nederst). Her vises et waypoint (vist som et anker) og en rute.



Før et kort tages ud af pc'en skal du sikre dig at det kan gøres uden at miste data. Nederst i højre hjørne på skærmen findes et symbol for dette. Symbolets udseende varierer mellem forskellige versioner af Windows. Klik her og vælg hvilken enhed (f.eks. kort) du vil tage ud. Hvis kortet ikke kan fjernes, gives besked, og så må du prøve igen.